

Deportes

Jueves, 19 de diciembre de 1991



Roure, Pallé y Moraño confían en el éxito de la carrera leridana.

TONY ALCANTARA

Participación de lujo en la XI Pujada a la Seu Vella

Aletas de gran nivel se darán cita este domingo en la tradicional carrera leridana.

LLEIDA
R. O.

La decimoprimer edición de la pujada a la Seu Vella, que se disputará el próximo domingo, día 22 de diciembre, contará entre uno de sus grandes atractivos con la participación de atletas de un reconocido prestigio a nivel nacional. Juan Viudes, Fernando Díaz, Juan Beaskoetxea, Jordi Bello, Inocencio López, Luis Sánchez y Josep María Casas, todos ellos con un importante palmarés a sus espaldas, serán parte de los alrededores de seiscientos deportistas que tomarán parte en esta tradi-

cional carrera leridana.

Esta prueba está incluida dentro del calendario de la Federació Catalana de Atletisme, según indicó ayer Josep María Roure, presidente de la Delegación Territorial de Lleida, durante la presentación de la misma. Por este motivo, cada vez son más los atletas de fuera de la provincia de Lleida que se interesan por participar en ella.

Como en años anteriores, la organización de la prueba corre a cargo del Club d'Atletisme Domínica, con la autorización de la Federación Territorial de Lleida, la colaboración de diferentes entidades y con el apoyo de LA MA-

ÑANA, como diario oficial de la carrera.

La carrera dará inicio a partir de las 10.00 horas para los atletas más pequeños, y a las 11.30 horas se dará la salida a los juniors, promesas, seniors y veteranos.

Una de las principales novedades de esta edición es el circuito. En esta ocasión se han establecido también dos puntos de salida, uno en el Camp d'Mart, para los escolares (benjamins, alevines, infantiles y cadetes), y otro en Rambla Ferran, junto a la Diputació, para el resto de categorías. Este segundo punto de partida es una novedad frente a pasadas

ediciones en que se partía de los Camps Elisis.

El circuito todavía no está concretado del todo, ya que probablemente se harán una serie de modificaciones. Según el previsto en un principio se atravesaba la calle Major, pero todavía no está decidido este punto, ya que este domingo será el segundo en que los comercios de Lleida abrirán sus puertas al público con motivo de las fiestas navideñas.

Recorrido y climatología

La pujada de la Seu Vella está considerada como una prueba de gran dureza, tanto por su recorrido como por la climatología leridana. Esta dureza fue especialmente señalada por la delegada en Lleida de la Secretaria General de l'Esport, Glòria Pallé.

Como prueba de esta dureza Joan Moraño, presidente de la carrera, recordó que en la edición del año pasado Josep Maria Casas no pudo finalmente tomar parte en la carrera debido a que sufrió síntomas de congelación.

Respecto al apartado destinado a los premios, los primeros siete clasificados en categoría masculina recibirán premios en metálico que oscilan desde las 75.000 pesetas destinadas al ganador de la carrera hasta las 5.000 pesetas del séptimo. Estas cantidades serán ostensiblemente menores en el caso de las féminas, ya que la primera recibirá 20.000 pesetas y la cuarta 5.000.

"Si nos volcamos con la prueba, en el 92 puede ser internacional"

LLEIDA

Joan Moraño, presidente de la XI pujada a la Seu Vella, se mostró ayer muy satisfecho con el nivel y el prestigio que edición tras edición está adquiriendo la prueba.

Este año, numerosos atletas de diversos puntos de la península hablan demostrado a la organización su interés por tomar parte en la carrera. Así, según explicó Moraño, atletas de Vigo, Pamplona, Castellón y

Toledo se pusieron en contacto con los organizadores de la carrera.

Moraño se basa en estas perspectivas a la hora de manifestar que "si el próximo año nos volcamos mucho en la carrera puede llegar a ser internacional".

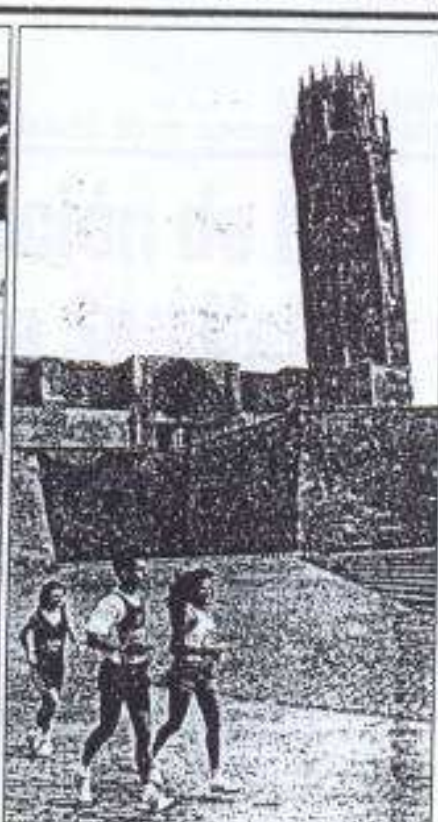
Para que esto sea posible sería imprescindible un mayor desembolso económico, algo que en principio se plantea difícil, ya que para la presente edición

no se ha podido contar con deportistas de otras provincias por este mismo motivo.

El presupuesto para la decimoprimer edición asciende a 320.000 pesetas, dedicadas al capítulo de premios habrá para todos los que concluyan la prueba. Sin embargo la cantidad desembolsada es superior, ya que los gastos de estructura de la prueba corren a cargo de la delegación en Lleida de la Secretaria General de l'Esport.



Los atletas seniors, promesas, juniors y veteranos tomaron la salida de la undécima edición de la Pujada a la Seu Vella en la rambla Ferran.



TONY ALCANTARA

El Barça domina la XI Pujada a la Seu

Medio millar de atletas participaron en esta edición que fue ganada por el blaugrana Casals

LLEIDA
Joan Solà

Más de medio millar de atletas disputaron ayer la undécima edición de la clásica carrera navideña "Pujada a la Seu Vella" que tuvo a los atletas de Fútbol Club Barcelona como máximos animadores de la categoría senior, ya que colocaron a tres de sus hombres entre los cinco primeros. El blaugrana Albert Casals fue el vencedor seguido de su compañero de equipo Juan Beascoetxea y del corredor del Nike Joan Viudes, que fue tercero. El ganador invirtió un tiempo de 22 minutos y 26 segundos en cubrir el duro y selectivo recorrido que un año más tuvo en la subida de la calle Cavallers el punto de máximo interés y donde se resolvió la competición.

Con una excelente climatología para este tipo de pruebas comenzó a las diez de la mañana en el Camp de Mart la primera carrera de esta edición reservada para las categorías inferiores hasta cadenas, con una numerosa participación de atletas de los clubs de la provincia. Una hora y media más tarde tomaron la salida en la rambla Ferran las categorías promesas, junior, senior y veteranos con un centenar largo de participantes entre los que destacaban, como máximos favoritos, los representantes de la sección atlética del Barcelona y que en las líneas de meta hicieron buenos los pronósticos.

En la carrera "grande", los atletas enfilaron en pelotón la rambla Ferran y la avenida Madrid para comenzar a estirarse en las rampas de la ladera de Gardery donde se realizó la primera selección natural de los corredores que a la postre disputarían el triunfo en la línea de meta.

Los corredores blaugrana siempre marcharon en cabeza contro-



Casals, Beascoetxea y Viudes ocuparon el podio en la categoría senior.

TONY ALCANTARA

Las 2 carreras de seniors se decidieron en la subida de la calle Cavallers

tando la carrera. Tras pasar por el Camp d'Esports, los participantes enfilaron por la calle Fleming, Prat de la Riva, Magdalena, Santa Maria y nuevamente la rambla Ferran para llegar a la calle Cavallers a iniciar la subida a la Seu Vella. En este punto, el blaugrana Beascoetxea lanzó el primer ataque que sólo pudo ser contestado

En féminas se impuso Mari Carmen Millán, del Club Atlètic Segre

por Casals y Viudes. En los metros finales, Casals demarró con fuerza y se impuso en la meta por escasos 10 metros de distancia sobre Beascoetxea y Viudes que entraron por este orden. Cuarto fue Jordi Baylo, del Barcelona y quinto, Luis Sánchez, del Còmic. En la categoría senior femenina se impuso Mari Carmen Millán (CA

Segre) mientras que en juniors vencieron Eva Ribalta (Dominiques) y Pere Solà (CA Moradón) y en "promesas" Nuri Corominas (CA Balaguer) y Moises Proia (Xalotó). En veteranos "A" y "B" se impusieron Fernando Díaz (Rente) y Francisco Fernández (Sicoria Club).

En la carrera "chica", reservada para las categorías de promoción, los vencedores en benjamines fueron Ángela Cánovas (Dominiques) y Francisco Lovel (Fondistes de Pons); en alevines, Sonia Carbonell (Vilanova de la Barca) y Xavier Aranós (Dominiques); en infantiles, Montserrat Ortega (Gaspard de Portola) y Andrés Garola (Dominiques) y en cadetes se impusieron, Ana Molis (La Seu d'Urgell) y Oscar Bertran (Dominiques).

El ganador no pensaba que la carrera fuera tan dura

LLEIDA

El vencedor de la categoría senior, el blaugrana Albert Casals indicó que "es la primera vez que he corrido esta prueba y no pensaba que fuera tan dura. Se ha marchado a buen ritmo y la última subida ha sido verdaderamente fuerte".

Casals relató que "marchábamos un grupo de atletas dándonos relevos. A mitad de la última subida Beascoetxea ha dado el primer trón y Viudes y yo le hemos seguido, en los metros finales he conseguido rebasarlo". El blaugrana, senior de primer año ha sido convocado por la Federación Española para el equipo nacional de 3.000 metros obstáculos, y su meta para el 92 es "disputar el Campeonato de Europa sub-21 y colarme si puedo en la final de 3.000 obstáculos en el Nacional".

Millán: "Esperaba vencer"

La vencedora en féminas, Mari Carmen Millán destacó que "desoy entrenando muy fuerte, y dada la participación esperaba vencer. De todas maneras no ha sido nada fácil ya que la carrera ha sido dura. En la subida he hecho un cambio de ritmo y he visto que nada me podía seguir".

Dos atletas del equipo español en la XI Pujada a la Seu Vella

LLEIDA

Los organizadores de la decimoprimera edición de la Pujada a la Seu Vella de Lleida que se disputará este domingo confirmaron ayer la participación de varios atletas de nivel nacional en la tradicional prueba atlética. Así, en la línea de salida estarán Albert Casals Grau (FC Barcelona) y Ralsael Ila Sánchez (Nike AC), ambos concentrados en el Centre d'Alt Rendiment de la Federación Española en Sant Cugat. Estos dos atletas han sido convocados hace unos días para la concentración de Navidad de la Federación como integrantes del equipo nacional para la prueba de los 3.000 metros obstáculos.

También acudirán a Lleida Inocencio López López, compañero de Ila en el Nike y Manuel Martínez Beltrán, también del Nike, que tiene una mejor marca en la media maratón de una hora y 4 minutos.

Otro atleta que ha confirmado su participación en la prueba leridana es Amado Hernández, reciente vencedor en la clásica barcelonesa Jean Bouin, en la categoría de veteranos y que ya ha ganado en una ocasión la Pujada a la Seu Vella.

Junto a estos atletas estarán también Juan Viudes, Fernando Díaz, Juan Beaskoetxea, Jordi Bello, Luis Sánchez y Josep María Cases.

La organización de la prueba corre a cargo del Club Dominiques, que se ha puesto en contacto con varios corredores navarros, aunque su participación está pendiente de llegar a un acuerdo económico.

La carrera para los atletas más pequeños comenzará a las 10 horas y para los participantes seniors a las 11.

La organización de la XI Pujada a la Seu Vella ultima los detalles

José Luis Orellana / LLEIDA

La organización de la undécima edición de la Pujada a la Seu Vella, encabezada por su fundador y director, Joan Moraño, ultima los detalles de la prueba, que se correrá el próximo día 22 y que presenta como principal novedad el aumento de los premios en metálico a los ganadores con respecto a la edición anterior. Otra de las novedades será que los participantes mayores de 15 años no saldrán de los Camps Elisis como hasta ahora, sino de la Diputació. Esta salida se dará a las 11.00 horas, una hora después de lo acostumbrado, mientras que los menores de 15 años saldrán del Camp de Marté a las 10.00.

Con la colaboración de "la Caixa", la Generalitat y el Ayuntamiento, además de algunas firmas comerciales de Lleida, la organización espera que la participación aumente con respecto a los más de 500 corredores que tomaron parte en la prueba el año

pasado. Por el momento, los favoritos que ya han confirmado su asistencia son Casas, ex atleta del Balaguer que el año pasado sufrió una bajada de tensión y tuvo que ser asistido por la Cruz Roja, y Fernando Díaz, ocho veces campeón de Catalunya, ganador de la maratón de Barcelona y del último cross de Barcelona.

El recorrido, al salir desde la Diputació, discurrirá por Blondet, Mariola, Fléming, Príncep de Viana, calle Magdalena, calle Major y calle Cavallers, desde donde se iniciará la subida. Ésta puede ser la última edición de la Pujada a la Seu Vella dirigida por Joan Moraño. El fundador de la prueba, ex atleta del Soricis Club, confiesa que "dije que aguantaría diez años y ya llevamos once. Además cada vez hay más problemas para conseguir ayuda".

Los atletas Antonio Martínez Mora y Antonio Cánovas pueden ser su relevo en esta tradicional prueba leridana.

XII PUJADA A LA SEU VELLA

20 Desembre 1992

11,30 h SORTIDA

Totes les categories
des de LA PAERIA (Blondel)

Circuit petit: Blondel-Carrer Cavallers fins a la Seu Vella
Circuit gran: Volta completa a Lleida

INSCRIPCIONS:

SÍCORIS CLUB - Tel. matí 20 43 29 - tarda 20 43 65
i 1 hora abans al lloc de sortida de la cursa



SÍCORIS CLUB



FEDERACIÓ TERRITORIAL
D'ATLETISME
DE LLEIDA



la Caixa
CAIXA D'ESTALVIS I PENSIONS
DE BARCELONA



JOYERIA - RELÓJERIA

Ferrer



Caixa Tarragona

RACER



CONSELL COMARCAL
DEL SEGRIÀ

LA PAERIA
AJUNTAMENT DE LLEIDA



Generalitat de Catalunya
Departament de la Presidència
Secretaria General de l'Esport



ATLETISMO

La Pujada a la Seu Vella espera superar los 1.000 participantes

La tradicional prueba se celebrará el día 20, a partir de las 11.30 horas, con dos circuitos alternativos e iniciará su recorrido delante del ayuntamiento de Lleida

J. TULDRA
LLEIDA

La décimosegunda edición de la Pujada a la Seu Vella, que se celebrará el próximo día 20, a partir de las 11.30 horas, espera batir el récord de participación con más de mil personas recorriendo las calles de Lleida.

Joan Moraño, director de la carrera, explicó ayer en la presentación de la tradicional competición que "la presente edición estuvo a punto de no celebrarse, pero el ofrecimiento de Sícoris Club para respaldar la prueba como entidad, así como la ayuda de las instituciones, ha servido para que, un año más, Lleida pueda vivir y participar en una carrera que ha sido considerada por reconocidos atletas como dura".



En la imagen, un momento de la presentación de la carrera.

Una carrera más popular que en anteriores ediciones

De la misma manera que en anteriores ediciones de la Pujada a la Seu Vella, la presencia de atletas con prestigio nacional hacía que otros participantes tuviesen pocas posibilidades de éxito, este año no ocurrirá lo mismo. La organización ha dejado de lado los premios en metálico para regalar bolsas a todos los participantes que crucen la línea de meta, entre las que podrán encontrarse regalos sorpresa como televisores, vídeos y artículos de la casa.

Esta circunstancia ha hecho que la competición sea mucho más popular y que "los atletas profesionales prefieran correr otras carreras en las que hay dinero de por medio", explica Moraño. A pesar de esto, se está negociando la posibilidad de que nombres como el de Casas, ganador de la Maratón de Barcelona, Viudes, ganador de cuatro ediciones de la carrera de El Corte Inglés, y Jordi Bello, campeón de España de 1.500 metros, tomen parte en la carrera, debido a la amistad existente con la organización.

Una prueba consolidada

Ricard Burballa, delegado en Lleida de la secretaria general de Deportes de la Generalitat, destacó que "se trata de una prueba consolidada" y que el máximo objetivo "es que no se rompa su continuidad".

Por su parte, Jaume Vilella y José María Ponz, presidente y vicepresidente del Sícoris Club, respectivamente, comentaron que "organizar una prueba de este tipo es muy importante para el club y la ciudad. En anteriores ediciones de la

misma han tomado parte atletas de reconocida categoría nacional y eso eleva el nivel de la competición". En este sentido, Moraño resaltó que en la presente edición no habrá premios en metálico —sólo trofeos a los ganadores de cada una de las categorías— "y se han previsto dos circuitos alternativos, uno de cerca de dos kilómetros y otro de ocho, para que los no iniciados también puedan tomar parte".

El circuito largo discurrirá por buena parte de las calles de

Lleida, para finalizar con la subida a la Seu Vella, donde estará la meta, subiendo por la calle Cavallers. La salida de los dos circuitos se hará delante de la Paeria.

Las inscripciones podrán hacerse en el Sícoris Club personal o telefónicamente. Moraño explicó que es una carrera "muy bien considerada en el calendario de competición nacional", y tras el éxito conseguido por la carrera popular Pryca, espera superar con creces el millar de atletas. ●



Los atletas tuvieron que empujarse a fondo para coronar la Seu Vella, pero su esfuerzo se vio recompensado por un público entusiasta.

OSCAR URDELES

Récord de participación en la Pujada

Un total de 825 atletas corrieron tramos de 1.500 y 7.000 metros de la Paeria a la Seu Vella

LLEIDA
La Mañana

La XII edición de la Pujada a la Seu Vella registró ayer un récord de participación, con un total de 825 corredores inscritos en las dos categorías en que se divide el recorrido, una de larga distancia, de 7.000 metros, y otra de corta, de 1.500.

El atleta vencedor en los siete kilómetros masculinos fue Daniel Alburquerque, del Club Atletic Baraqueus, que marcó un registro de 20'91", seguido del corredor de F. C. Barcelona Joan Boas-sotxa (20'06"). La tercera posición correspondió a Reyes Esteve, del Cornellà Atletic, que cruzó la línea de meta con un crono de 20'25", según informaron fuentes de la organización.

Reyes Esteve es campeón del mundo de cross en la categoría cadete, pero en esta ocasión no pudo alzarse con el triunfo final a causa de la gran carrera eleccionada por sus directos competidores y por su desconocimiento del recorrido, indicaron las mismas fuentes. Al lado de este atleta figuraban también otros dos corredores que se encuentran entre los mejores del Estado, aunque todavía se encuentran en fase de formación.

Vencedoras de larga distancia:

Entre las féminas, y por lo que respecta a los 7.000 metros, el triunfo fue para Irene Sala, de las Dominicas, con un tiempo de 27'44", seguida de su compañera de club Laura Rosell, con 27'50", y de Maria Duran, del Atletic Segre de Baraqueus.

En la distancia corta masculina, el ganador fue Sergi Fábregas, del Col·legi Miquel Torres. Detrás de este corredor entraron Manuel Alonso, Jordi Verdú, Josep Fontanals y Joan Moya.



La edad no fue ningún obstáculo para tomar parte en esta prueba popular.

OSCAR URDELES

Los vencedores en 7 kilómetros fueron David Alburquerque e Irene Sala

Por otra parte, y en estos mismos 1.500 metros, las mujeres entraron en este orden: Eva Ribalta, de las Dominicas, Emma Xipell, corredora de Vilanova de la Barca, Eric Esteve, Tais Cardona, de la Sagrada Família, y Gemma Cortada.

Según declararon fuentes de la organización de esta prueba, en

Los corredores podían de diferentes clubs de Catalunya

la que ha tenido una colaboración destacada el Club Sioris, "se nota que esta competición gana adeptos cada año. En las últimas ediciones, el número de inscritos rondaba los 750, pero esta vez hemos superado ampliamente las previsiones. Esto es una demostración evidente de que la competición está muy consolidada y de

que los que se apuntan son personas preparadas y valientes, que no le temen a nada".

El circuito que recorrieron los atletas, partiendo de la plaza de la Paeria, incluyó el paso por la Avinguda Madrid, Avinguda de Blondel, cardenal Cisneros, Passeig de Ronda, Santa Tereseta, Prat de la Riba, calle Magdalena y Cavallers.

Falta de patrocinadores

A pesar del éxito de la prueba, fuentes de la organización expresaron su deseo de contar, para las próximas ediciones, con la colaboración de patrocinadores, "lo que infundirá nuevos ánimos para que la gente se apunte todavía más a la Pujada Popular de la Seu Vella".

El atleta más veterano fue un hombre de 82 años

LLEIDA

La competición atlética que finalizaba en la Seu Vella reunió a participantes de todas las edades, pero el récord de edad fue para un corredor de Agramunt de 82 años, que cruzó la línea de meta en última posición. De todas maneras, hizo gala de un excelente estado de forma física.

Respecto a la procedencia de los participantes, fuentes de la organización apuntaron que "en la Pujada tomaron parte personas de diferentes, por ejemplo de Barcelona, Manresa y Sabadell, además de los que venían de las comarcas de Lleida".

Algunos de estos participantes, una vez finalizado el recorrido, señalaron que "la organización ha sido un éxito". En relación a posibles "puntos negros" en la ruta, indicaron que "en la calle Magdalena hemos tenido que sortear a algunas transeúntas, ya que no había cintas de señalización y la gente cruzaba mientras nosotros pasábamos". De todas formas, estos mismos corredores dejaron claro que ello no tenía mayor importancia y que, al paso entre los peatones, "dio más ambiente, más calidez humana, a la prueba".

El atleta de Balaguer superó al gran favorito

Daniel Alburquerque se impone en la Pujada a la Seu Vella

□ Daniel Alburquerque, del Club Atlético Segur de Balaguer, fue el ganador de la XII edición de la tradicional Pujada a la Seu Vella, que este año, dada la organización por primera vez de Sílvia Gab, batió su récord de participación, con 650 atletas, según explicó Joan Martí, "almirante" de la carrera. En ventas se impuso Iosu Salu, del Duniquies.

FCMC
LLEIDA

Daniel Alburquerque, que el viernes era campeón de España en categoría masculina, con su No de l'Esport, conquistó el título de vencedor en la carrera con la victoria en la Pujada a la Seu Vella, organizada el año pasado, Juan Blasquez, del FC Lleida, que el año pasado también organizó la segunda edición. Alburquerque fue el tercer atleta que hizo un buen tiempo, con 29 minutos, mientras que a solo segundos le precedió el gran favorito, Iosu Salu, también en línea de meta Balaguer. El joven Regis Blázquez del Cornellà Alt, campeón del mundo cadete de oro, fue tercero, con un tiempo de 29 minutos y 25 segundos, mientras

que su compañero de club, Antonio Álvarez, era cuarto con un tiempo de 29 minutos. Carlos Oriach, del Alcega, fue el otro participante de Balaguer, con 30 minutos y 4 segundos, con el Xabier de Madriaga, tercero en los siguientes puestos.

En segundo lugar, Iosu Salu del Duniquies, con un tiempo de 27:44, seguido de Lluís Rosell, cuarto del Camisqueta, y de Marc Turull, del Atletisme Segur de Balaguer.

En cuanto al vencedor de la última edición, el vencedor fue Joan Seguí Verdera, del Marató, con un tiempo de 27 minutos y 4 segundos. El ganador de la última edición, el vencedor, fue Iosu Salu, del Duniquies, con un tiempo de 27 minutos y 4 segundos. El ganador de la última edición, el vencedor, fue Iosu Salu, del Duniquies, con un tiempo de 27 minutos y 4 segundos.

© General de Catalunya



La última edición prueba clásica se celebra en el abarce de corredores atletas.

Para el ganador su triunfo fue una sorpresa

El ganador de la puja fue Daniel Alburquerque, que se victoria había sido una sorpresa. "El favorito era Iosu Salu, del Duniquies, pero no sabía que iba a ganar."

El joven Balaguerense tuvo un buen tiempo en el perfecto momento del recorrido. "Va habiendo corrido otros años y siempre que era al final cuando las fuerzas hacen más falta y me he recuperado para atacar allí."

Alburquerque, ganador que no ha tenido mucha suerte en las pruebas, se quitaba una gran satisfacción del recorrido. "En los años que he participado en ellas me han venido bien y por eso continúo en ganar hoy."

Ahora, seguiré entrenando y voy a competir en la próxima edición de la Pujada a la Seu Vella. "Me gustaría ganar esta edición y en un par de años ser campeón de la Pujada a la Seu Vella."

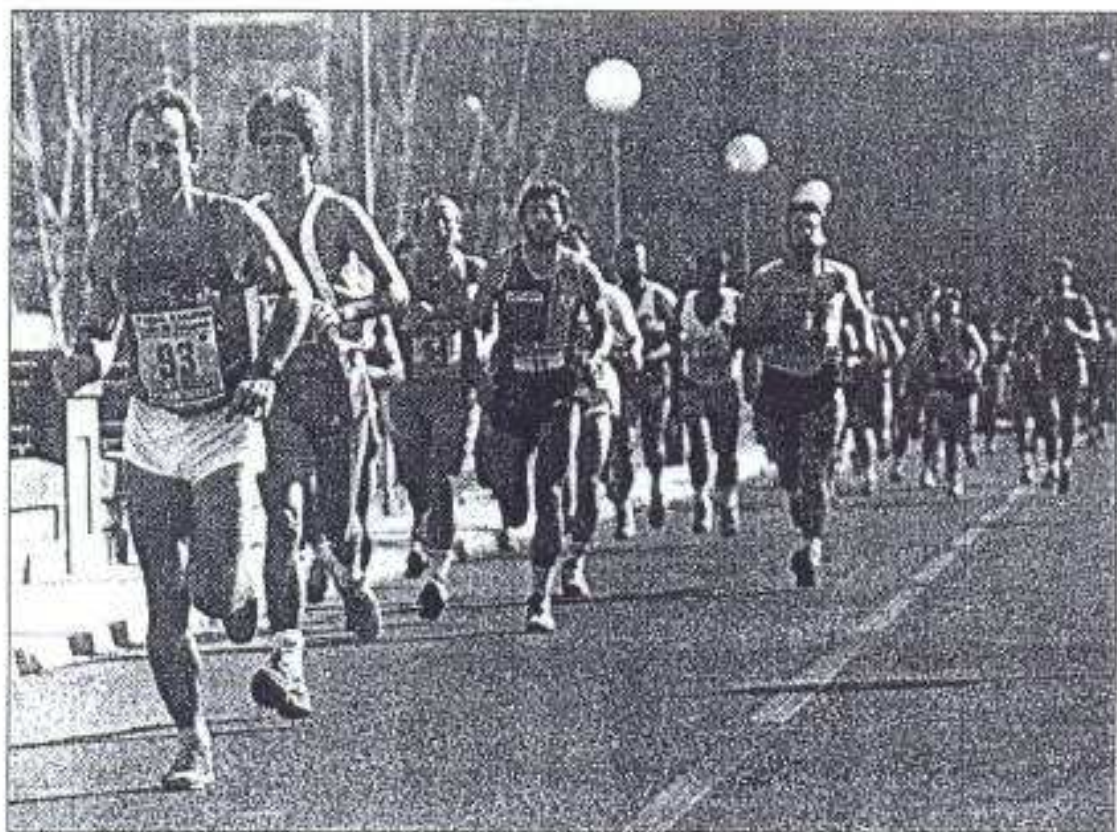
La 'Pujada a la Seu Vella' vol ser més popular que mai

□ L'organització espera superar enguany els 1.000 participants

□ La novetat de la cursa és que no hi haurà premis en metàl·lic

LLEIDA.- L'edició d'aquest any de la 'Pujada a la Seu Vella' d'atletisme vol ser més popular que mai. Així ho confirmava ahir Joan Moraño, organitzador junt amb el Síndic Club d'una prova que arriba ja a la dotzena edició i que enguany presentarà una novetat important respecte de les anteriors ja que no repartirà premis en metàl·lic. Això farà que algunes de les 'figures' que havien participat en les edicions anteriors no estiguin a la sortida el dia 20 de desembre.

Segons explicava Joan Moraño en l'acte de presentació, "el nostre objectiu serà poder arribar als 1.000 participants i superar així el rècord que actualment tenim i que és de 750 atletes. Pensem que 1.000 seria una bona xifra ja que és una cursa molt dura per l'ascensió a la Seu Vella". Enguany l'organització ha previst que hi hagi dos circuits, un de curt i un de llarg. El curt tindrà uns 1.800 metres aproximadament i sortirà de davant de la Paeria per recórrer el carrer Blondel i pujar pel carrer Cavallers fins arribar a la Seu Vella. El circuit llarg recórrerà tot Lleida ja que sortirà de davant de l'Ajuntament i anirà pel carrer Blondel, per seguir per la plaça



La "Pujada" tindrà enguany una nombrosa participació.

APFOL

d'Espanya, continuar per Catalunya i anar cap al passeig de Ronda i cap a la Mariola per seguir cap a Prat de la Riva i donar el tomb pel carrer Salmerón i tornar a Blondel per iniciar l'escalada cap al carrer

Cavallers i Seu Vella.

Pel que fa al capítol de corredors 'destacats' que poden ser presents a la cursa, Joan Moraño explicava que "vindran alguns corredors destacats per l'amistat que tenim amb

ells". Entre aquests corredors, Moraño va apuntar la possibilitat de comptar amb la presència del maratonista Josep Maria Cases i d'hommes importants en el món de l'atletisme com Joan Beascochea, Joan

Viudes i Jordi Bella, corredors que han tingut participacions destacades en anteriors edicions. Si bé no hi haurà premis en metàl·lic sí que hi haurà alguns lots de premis.

J. PÉREZ

sicoris

núm. 4

Segona etapa

febrer 1993



Pujada a la Seu Vella

ATLETISME



El fred i la boira van ser mals aliats per als participants de la XIII Pujada a la Seu Vella. Jordi Bello, al centre amb camiseteta fosca, es va endur el triomf final.

GUM

Jordi Bello s'imposa en la XIII Pujada a la Seu

Alburquerque, guanyador l'any passat, va ser quart

LLEIDA
RAMON GUAL

L'adeta del Futbol Club Barcelona, Jordi Bello, es va imposar en la XIII edició de la Pujada a la Seu Vella que es va córrer ahir diumenge enmig d'unes condicions climatològiques, boira i fred, que van fer més dura i emocionant aquesta clàssica lleidatana, sobretot en la part final de l'ascens al castell. Dos atletes més de Barcelona, Miquel Àngel Arjona, de l'Agrupació Atlètica Catalunya, i Juan Bescoechea, del mateix club que Bello, van completa el podi amb el segon i el tercer lloc. L'atleta del Club Atlètic Segre de Bala-

guer, Daniel Alburquerque, guanyador de l'edició de l'any passat, va entrar en quart lloc.

Jordi Bello va tardar 15 minuts i 37 segons en recórrer els aproximadament cinc quilòmetres del recorregut que va donar una gran volta a la ciutat abans d'enfilarse cap a la Seu. Bello, que segons va explicar el mateix es troba en un gran moment de forma, va comentar que "als dos quilòmetres de cursa he tirat per intentar agafar avantatge, perquè aquesta prova és curta i ràpida, i m'ha sortit bé, ja que he arribat a la pujada amb una diferència suficient que he pogut mantenir".

Pel que fa a la resta de catego-

ries, els vencedors van ser: Carme Millán, en veteranes; Vicenta Gonzalvo, en sèniors; Tomeu Isern, en promeses; Rafael Fernández, en veterans B; Antoni Solé, en veterans A; Margarida Alegret i Jordi Gallego, en júnior; Lluís Lafuente, en cadets; Betsabé Cabrero i Eduard Tiers, en infantils; Esther Carbonell i Bernard Ollé, en alevins, i Mònica Rabinat i Marc Brugulat, en benjamins.

Ricard Burbulla, Bernabé Hernández, Jaume Vilella i Josep Maria Roure van lluitar els trofeus. Carmelo Moncayo va rebre una placa de l'organització en reconeixement al suport per la cursa en edicions anteriors.

La "XIII Pujada a la Seu Vella" se disputará el próximo 19 de diciembre

LLEIDA La decimotercera edición de la "Pujada a la Seu Vella" de atletismo se disputará el próximo 19 de diciembre en un circuito de siete kilómetros que recorrerá las calles de Lleida y tendrá su llegada en el representativo paraje llerdano.

Los corredores que tomen parte en la carrera absoluta tomarán la salida a las once de la mañana desde delante de la Paeria y posteriormente pasarán por la avenida Blondel, plaza Catalunya, avenida de Madrid, calle Albéniz, plaza del Ejército, calle Cardenal Cisneros, calle Fernando el Católico, avenida Doctor Fleming, Prat de la Riba, calle Salmerón, calle Mossen Cinto Verdaguer, calle Sagdalen, calle Democracia, avenida Francisco Macià, Paeria, calle Caballeros, calle Tallada y subida a la Seu Vella.

En lo referente al recorrido de la categoría escolar, éste tendrá 300 metros de longitud y la sal-

ida se dará desde la iglesia de Sant Llorenç para enfilar posteriormente la ascensión a la Seu Vella.

Los organizadores de la carrera esperan conseguir una buena participación, aunque, según Joan Morán, "todo dependerá de la climatología. Tradicionalmente viene bastante gente a correr, pero si tenemos la mala suerte de que nos encontramos con un día muy frío y que, por ejemplo, hay niebla, el índice de participación descenderá".

Morán, que cumple su decimotercera temporada al frente de esta popular carrera llerdana, explicó que "estamos estudiando la posibilidad de traer a alguna figura del atletismo nacional, aunque es muy difícil porque todos quieren cobrar una cifra insuperable para nosotros. De todas maneras, el año pasado contamos con la presencia del campeón del Mundo cadete e intentaremos traer a alguien importante para esta



La "Pujada" es una prueba tradicional.

ÓSCAR UTRILLÉS

nueva edición".

Las inscripciones pueden hacerse en el Sicoris Club, entidad que esta temporada vuelve a prestar su colaboración en la organización de la carrera, llamando al 204329 por la mañana o al

204385 si lo hacen por la tarde.

Los corredores que se animen a inscribirse a última hora tendrán la oportunidad de hacerlo hasta sesenta minutos antes de que se de la salida desde delante de la Paeria.

LO MACOT

Cursa amb obstacles

La Pujada a la Seu Vella que es va celebrar ahir tingué més obstacles dels previstos en una cursa atlètica. La cursa creuava l'eix comercial en "diumenge de compres" i els carrers eren plens de gom a gom. El camió i els motoristes que obrien la cursa apartaven la gent, però quan passaven els primers atlètes, els compradors de diumenge recobraven la normalitat dificultant el pas dels altres esportistes. Els obstacles personals van fer que les normals diferències atlètiques s'incrementessin al final. El últims eren una mica més últims.

XIV PUJADA A LA SEU VELLA

4 Desembre 1994

11,30 h SORTIDA DE LA CURSA POPULAR
des de LA PAERIA (Blondel) 8 Km.

11,30 h SORTIDA DE LA CURSA
(Categoria escolar),
des del CAMP DE MART, 1 Km.

INSCRIPCIONS:

SÍCORIS CLUB - Tel. 20 43 29.

i 1 hora abans al lloc de sortida de la cursa

Col·labora:



SÍCORIS CLUB



FEDERACIÓ TERRITORIAL
D'ATLETISME
DE LLEIDA



JORNADA - BALONAJERIA

FETER

Patrocinat:



CONSELL COMARCAL
DEL
SEGRIÀ

LA PAERIA



Ajuntament de Lleida



FCH

AUTO-CAMIONES
NERVI S.L.



gasLleida

CONRADO

CAFETERIA
RESTAURANTE

AUTO RENTAT
"CAR - PONT"



Amo el suport de:



Generalitat de Catalunya
Departament de la Presidència
Secretaria General de l'Esport



PUJADA A LA SEU VELLA



Una carrera
abierta para
atletas de
cualquier
sexo y edad

LEIDA - La Pujada a la Seu Vella está abierta a atletas de todos los sexos y edades. Pese a la dureza de su recorrido, año tras año aumentan las inscripciones y cada vez son más los que se deciden a tomar parte en la carrera. En la prueba de ayer, un abuelo de 67 años consiguió completar todo el recorrido ofreciendo una exhibición de amor por el atletismo. Su imagen contrastaba con la presencia de los atletas más jóvenes que participaron en la carrera que se llevó a cabo por el circuito de menor recorrido. En éste se podían ver a jóvenes atletas que pese a las inclemencias meteorológicas decidieron salir a la calle para unirse a la Pujada. Y es que de los más jóvenes a los más veteranos pueden contribuir en la grandeza de la prueba.

OSCAR URULLU



OSCAR URULLU



OSCAR URULLU

Los 'nacionales' animaron la primera parte de la Pujada

LEIDA - Los atletas nacionales se encargaron de animar los primeros kilómetros de la carrera, en especial al representante del Nike Joan Vuckas, que intentó imitar a los africanos en la primera parte del recorrido. Sin embargo, en la ascensión final Nimrod demostró una gran condición física y se fue sin evidentes problemas de sus compañeros en el grupo delantero.

Una campeona de España ganó en féminas

LEIDA - La campeona de España de cross, Jacqueline Martín, cumplió sus pronósticos que le situaban entre las favoritas para conseguir la victoria final. Martín consiguió la victoria por delante de la representante del CA Marrissa Isabel Espasa y María Luisa Nascario, del Club Natació Montjuïc.

La Pujada más dura



- Ballahia Ahmede y Jacqueline Martín ganan la prueba
- La carrera bate su récord de inscripción con 1.049 atletas

El recorrido de la prueba, con la ascensión a la calle Cavaliers y la Seu Vella hizo que los atletas sufriesen para llegar a meta

ÓSCAR URGILES

Información p. 12 y 13

DEPORTES 11

mede se impuso ayer en la XIV edición de la tradicional Pujada a la Seu Vella, una de las más importantes en el calendario atlético catalán. El africano se impuso en las últimas etapas del recorrido y sorprendió a propios y extraños. Uno de los aspectos más destacados fue la participación, ya que 1.049 corredores tomaron parte en la prueba en una mañana gris.

RVA/RNC



La Pujada a la Seu bate récords

El argelino Boulahim Ahmede se impone en la última parte del recorrido

Más de un millar de atletas tomaron una vez más las calles de Lleida para participar en una prueba atlética. Si en el mes de octubre fue la Corsa Popular Pryca, ayer la Pujada a la Seu Vella se volvió a convertir en fiesta del deporte lleridano en un día gris.

JOSEP M. SORO
LLEIDA

Un atleta argelino de 21 años, Boulahim Ahmede, sorprendió ayer a propios y extraños en la decimocuarta edición de la Pujada a la Seu Vella. El africano, trigésimo quinto en el último Campeonato de las Naciones, se coló entre los principales favoritos de la prueba y en el último tramo, presidido por un duro kilómetro de subida al monumento más emblemático de la capital del Segrià, se impuso con total rotundidad a sus rivales.

Ahmede, curiosamente un atleta sin club, consiguió embolsarse así el premio de 30.000 pesetas con el que la organización recompensaba al vencedor de la prueba. El argelino, que totalizó los ocho kilómetros de recorrido en 23 minutos y diez segundos, cruzó la línea de meta con un semblante relajado, como si el esfuerzo no hubiera hecho mella en su forma física.

Veintiocho segundos más tarde entraba en meta el atleta del Nike Joan Viudes, ganador en cuatro

ocasiones de la Corsa del Corte Inglés. Viudes no pudo aguantar el tirón del vencedor en los primeros metros de la subida, y se tuvo que conformar con el segundo lugar del podio. Y solamente diez segundos más tarde que el corredor del Nike llegó el marroquí Hicham Rachad.

El concejal de deportes de la Patria, Bernabé Hernández, dio el pistoletazo de salida puntualmente a las once y media de la mañana en la avenida del Segre. Los 1.049 participantes que tomaron parte en la carrera impulsieron un fuerte ritmo desde el inicio. Esta circunstancia hizo que muchos atletas se quedaran descolgados en la primera parte de la prueba.

Ahmede, Viudes, Rachad, Bescochea, Bello y Madib tomaron pronto la cabeza de la Pujada. Después de pasar por el Segon Passeig de Ronda, avinguda Onze de Setembre, calle Cardenal Cervera, Alcalde Costa y avenida Bondel, el argelino y el atleta del Nike dieron un fuerte tirón y encarraron las rampas que les iban a dirigir hasta la parte más alta de la Seu Vella.



Un total de 1.049 atletas de diferentes edades y condiciones dejaron corta la cifra de participación de la anterior edición de esta carrera, ya que hace un año tomaron parte 625 corredores

Clasificación

- ABSOLUTO MASCULINO**
 1- Boulahim Ahmede.....23'10
 2- Joan Viudes.....23'38
 3- Hcham Rachad.....23'48
- ABSOLUTO FEMENINO**
 1- Jacqueline Martin.....32'40
 2- Isabel Espels.....33'20
 3- M. Luisa Macarino.....33'40
- VETERANOS "A"**
 1- Fernando Díaz (Barça)
 2- Manel Portero
 3- Vis Vidal (Sicoris)
- VETERANOS "B"**
 1- Rafael Fernández (Sicoris)
 2- Joan Penafel (Sicoris)
 3- Josep Félix
- INFANTILES**
MASC. Eduard Tiers
FEM. Imma Xipell
- ALEVINES**
MASC. Josep Corina
FEM. Gemma Marrades
- BENJAMINES**
MASC. Josep Pallás
FEM. Roser Xipell



Los corredores recibieron el apoyo de los espectadores en los tramos más duros de la ascensión a la Seu Vella.

Pero fue Boulahim Ahmede, en un final pletórico, el que se impuso sobre Viudes, que no pudo aguantar el fuerte ritmo de ascensión del africano. Asimismo, atletas de renombre como Jordi Bello, vencedor de la anterior edición y récord de España de los 2.000 metros obstáculos, o Joan Benascochea, campeón catalán de 3.000 metros obstáculos, se tuvieron que conformar con llegar entre los diez primeros lugares.

En categoría femenina, la vencedora absoluta de la prueba fue la corredora barcelonesa del Canal de Isabel II Jacqueline Martin, que cubrió el recorrido en un tiempo total de 32 minutos y cuarenta segundos. La campeona de España de la especialidad de cross llegó justo delante de otra de las favoritas, Isabel Espels, del Club Atlético Manresa, que hizo un crono de 33 minutos y 20 segundos. Por detrás de estas dos corredoras, entró en meta María Luisa Macarino, del Club Natació Montjuïc.

Por su parte, en la categoría de veteranos "A", para atletas mayores de 41 años, la victoria fue para Fernando Díaz, exótico campeón de España de cross y de 10.000 y 5.000 metros. En la categoría de veteranos "B", para atletas mayores de 51 años, el primer lugar fue para el sicoris Rafael Fernández, que llegó segundos antes que su compañero de equipo Joan Penafel.

Paralelamente al recorrido de ocho kilómetros, los atletas de las categorías inferiores subieron a la Seu por un circuito de 3.100 metros, con inicio en el Camp de Mari. El infantil Eduard Tiers fue el primero en totalizar el kilómetro y 100 metros de subida, por delante de Iván Espilez y el alevín Josep Corina.

Al finalizar la carrera, sus organizadores destacaban por encima de todo la gran participación con la que había concurrido la XIV edición de la Pujada a la Seu Vella, una prueba cada vez más importante dentro del calendario atlético de Catalunya. Los 1.049 atletas que tomaron parte en la carrera, a pesar de la mañana gris que ayer hizo en Lleida, contribuyeron a dejar en nada la cifra de 625 participantes de la anterior edición de la prueba. ■



Una vez finalizada la prueba, los atletas pudieron someterse a una sesión de masajes para recuperación del esfuerzo físico realizado a lo largo de la subida.

Ahmede dice que le resultó "fácil" conseguir la victoria

Una vez finalizada la carrera, el argelino Boulahim Ahmede, brillante vencedor, parecía haber totalizado los ocho kilómetros de recorrido sin haberse esforzado al máximo. Con semblante tranquilo, sin apenas sudor en el rostro, el joven africano parecía desposeído de imponerse en una nueva prueba atlética. Con unas palabras en castellano, las menos, y otras en francés, y ayudado por su manager, Ahmede declaraba que el recorrido no le había parecido excesivamente duro y que le había resultado "fácil" la victoria.

Por su parte, el segundo clasificado, Joan Viudes, del Nike, se lamentaba de su segundo lugar en su tercera participación en la Pujada, "porque he estado siempre

en el podio y nunca me he podido llevar la victoria de Lleida". El cuatro veces ganador de la Cursa del Corte Inglés manifestaba que había venido a la capital del Segre "con ganas de vencer", y aseguraba que el próximo año intentaría vencer "por fin" en "una prueba tan atractiva".

Por su parte, el máximo responsable de la organización, Joan Marañón, dijo que estaba "sorprendido de la alta participación", y se mostró muy optimista de cara a próximas ediciones de la prueba.



XV PUJADA A LA SEU VELLA

10 Desembre 1995

CURSA POPULAR

Sortida 11,30 h. des de LA PAERIA (Blondel)
Recorregut: 8 km.

CURSA MENOR DE 14 ANYS (Cat. Escolar)

Sortida 11,30 h. des del Camp de Mart.
Recorregut: 1 km.

INSCRIPCIONS: Tel. 20 65 32
i 1 hora abans al lloc de sortida de la cursa



"la Caixa"
L'AMBA DE LES ILLES BALEARS DE MALLORCA



RACER

gasLleida

enher



KIRMA



Joieria i Rellogeria
MARIUS

AMBA I BELLOTERRA
HORTI'S



CONRADO

CAFETERIA
RESTAURANTE



JOAQUIM SIMO

FCH
AUTO-CAMIONES
HERVI, S.L.

AUTO-RENTAL
"CAP. PORT"
SEAT AUTOWASH

Hotel
REAL

Generalitat de Catalunya
Departament de la Presidència
Secretaria General de l'Esport

LA PAERIA



CONSELL COMARCAL
DEL
SEGURA

la Mañana

Ajuntament de Lleida

Ara
1995

EL DOMINIQUE PRYCA DOMINÓ LA PRUEBA

La Pujada de Rachad

El marroquí se anota la tradicional carrera y su compatriota Rahoui gana en féminas

LEIDA
Abel Escobar

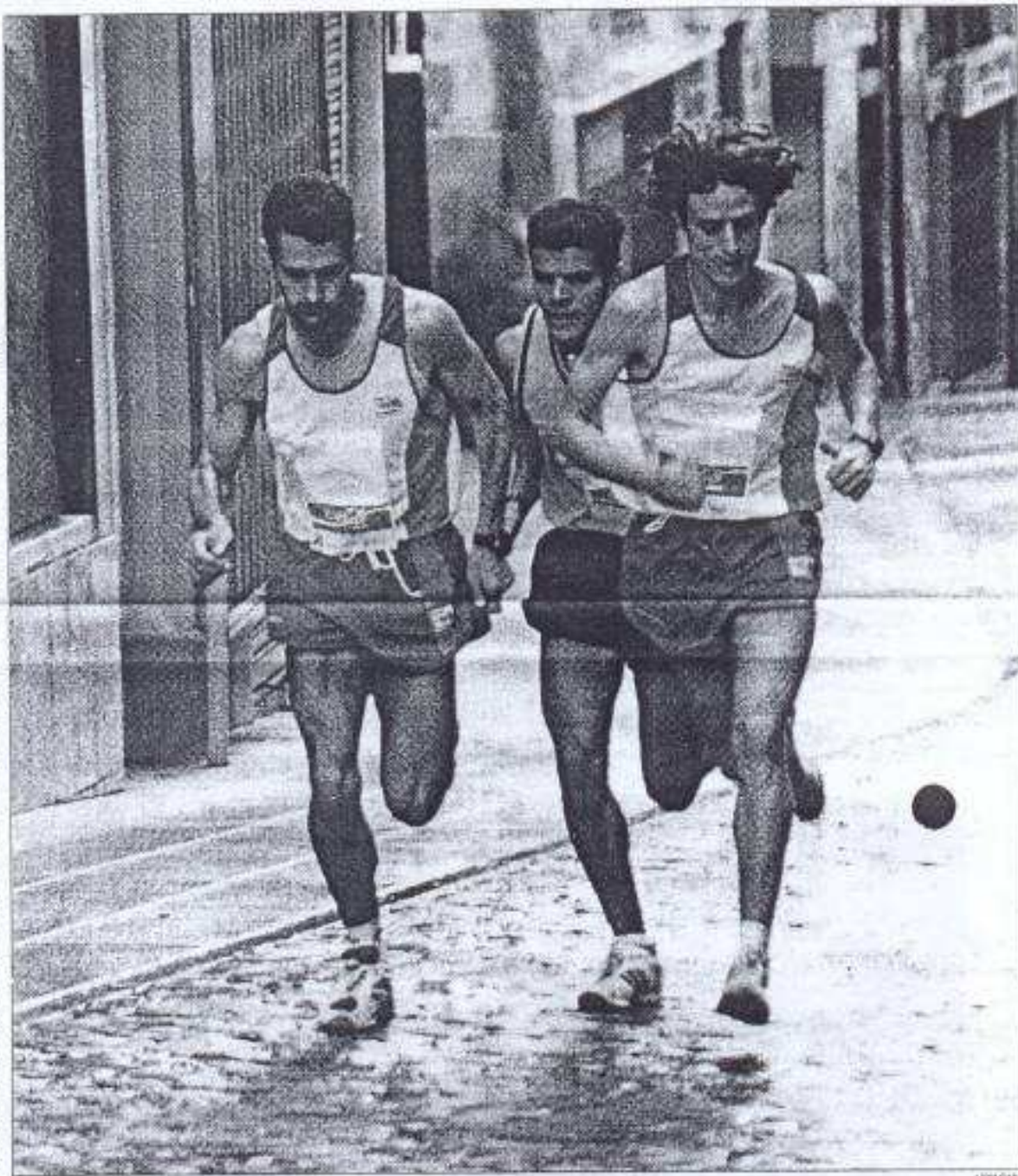
"Para mí ha sido como una aventura". No son palabras ni de un debutante en la prueba ni de un joven que se inicia en el atletismo. Son las manifestaciones del marroquí Rachad, que ayer se impuso en la XV Pujada a la Seu Vella. El atleta del Dominique Pryca afrontó, según sus palabras, la tradicional prueba leonesa con la misma filosofía que la mayoría de participantes: lo importante es participar, ya que llegar es todo un éxito teniendo en cuenta el selectivo circuito de algo menos de ocho kilómetros que debían recorrer los inscritos hasta llegar a la cima de la emblemática construcción que preside Lleida.

Rachad se impuso con autoridad por delante del leonés Juan Ramón Muñoz (Saucón), que combió con algunas décimas de febre debido a la gripe, y su compañero de equipo Josep Maria Roselló, primer catalán en la pasada edición de la prestigiosa Jean Bouin. Estos tres atletas, junto a los más de 800 que les acompañaron en todas las categorías, fueron los protagonistas de una jornada marcada por el buen tiempo y la ausencia de la característica lluvia que en las últimas jornadas había puesto en peligro la disputa de la carrera.

Rachad, Muñoz y Roselló se destacaron desde el primer kilómetro de la prueba y muy pronto abrieron hueco respecto un grupo en el que se sucedían las alternancias en cabeza. Los atletas del Saucón fueron los encargados de marcar el ritmo de la carrera, mientras que Rachad se situaba por detrás esperando el momento oportuno para cambiar e irse en pos de la victoria, actuación que llevó a cabo en la última ascensión a la Seu Vella.

Coincidiendo con el paso por la Puerta de los Leones, el marroquí del Dominique Pryca dio el tirón definitivo y se presentó en la línea de meta con unos cinco metros de ventaja sobre Muñoz y cinco más sobre Roselló.

Por detrás, el también marroquí del Dominique Pryca Mustapha El Rhoyak se distanció de sus acompañantes y acabó la prueba en la cuarta posición. El primer atleta leonés fue el representante del Club UdL, Josep Maria Tiers, que concluyó décimo. La prueba femenina también



Rachad supo seguir el ritmo de Muñoz y Roselló en la calle Cavallers para irse en la ascensión final

ha ganado por el Dominique Pryca, ya que su atleta Nazma Rahoui consiguió la victoria por delante de Trini Serradó (Comelá) y la leonesa Mari-kel Bonet (Club UdL). Rahoui utilizó la misma táctica que

sus compañeros para hacerse con su primera victoria en esta carrera.

Otras categorías

Los ganadores en las tres

categorías de veteranos fueron Fernando Glaz (Barça), Claudi Amat (Independiente) y Francesc Regal, mientras que en benjamines se impusieron Ernest Llorens (Dominique) e Iria Pla (Belva). En

femenas, el primer puesto fue para Jordi Mayoral (Dominique) y Anabel Ticó (Alcoi-go), mientras que en infantiles se impusieron Francesc Jové (Dominique) y Núria Esteve (Dominique).

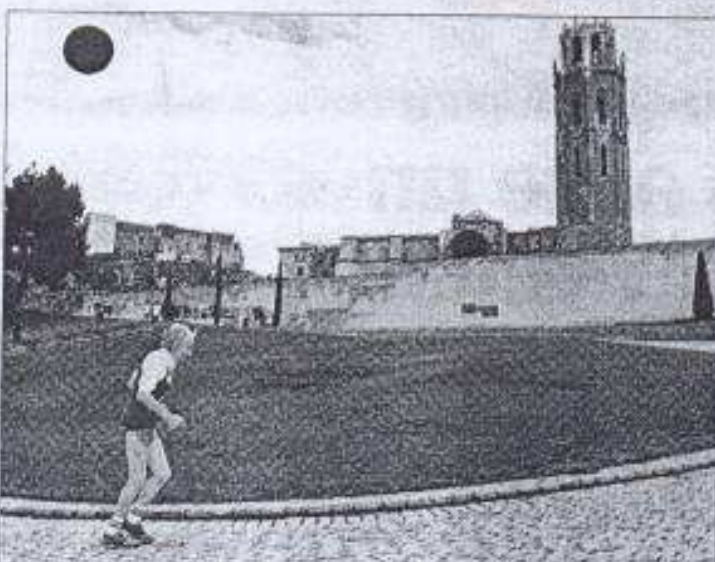
Todos ellos, y los que se clasificaron por detrás suyo, también fueron los protagonistas de una matinal atlética que, como siempre, pobló la Seu Vella de amantes del atletismo.

LEON GARCIA

EL DOMINIQUE PRYCA DOMINA LA PRUEBA

Los más veteranos lucharon hasta el final

LLEIDA - Rachad, Muñoz, Roselló, Rahou, Sañe, Bonet y compañía fueron los protagonistas de la prueba porque compararon el poder de la categoría senior, pero la Pujada reunió a deportistas de todas las edades que también quisieron completar el recorrido. En la imagen de la derecha aparece el participante más veterano de la carrera. Llegó al último a la línea de meta, pero se llevó una de las ovaciones de la mañana y al merecido homenaje por su lucha y entrega hasta el final.



L. CASAS



L. CASAS

Los atletas tuvieron que esforzarse al máximo para llegar



L. CASAS

Los más jóvenes completaron un circuito más corto



L. CASAS

Los participantes recibieron masajes al acabar la carrera

"Vi que el resto sufría y tiré, pero no esperaba ganar"

LLEIDA - "No esperaba ganar la carrera porque había gente de mucho nivel, pero cuando he visto que el resto sufría he estado fuerte y al final he podido irme del resto y cruzar la meta en primer lugar", explicaba el ganador de la Pujada, Héctor Roselló.

El atleta mallorquín recordaba que "el año pasado acabé tercero y esta vez me he preparado un poco más para mejorar mi clasificación. He tenido suerte y he ganado, aunque me lo han puesto muy difícil".

Por su parte, el leonés Juan Ramón Muñoz explicaba que "Roselló y yo hemos tirado desde el principio y hemos abierto hueco. Hemos subido a ritmo durante casi todo el rato hasta que a poco del final Rachad ha cambiado y no le hemos podido coger".

Finalmente, Josep Maria Roselló indicaba que "el último kilómetro se me ha hecho muy duro porque vas todo el rato hacia arriba en una subida pronunciada. No obstante, ya esperaba una carrera de estas características y mi objetivo lo he cumplido ya que la intención era estar entre los cinco primeros".

TM
TELÉCOMUNICACIONES

Passeig de Ronda, 158
Tel./Fax 24 99 99
Lleida

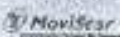
Estas Navidades, hable con los suyos...



...le ofrecemos el mejor servicio, y sin duda, el mejor precio.

Regar oferta válida hasta el 31-12-95

Exclusivo Oficial



BONES NOTICIES PER A L'HOSTALERIA

LA MILLOR SELECCIÓ DE CAFÉS
D'ALTA QUALITAT,
JA ÉS A LA VENDA



ÉS UN PRODUCTE DE:
CAFÉS
BATALLA 2000 S.L.

UN GRAN EQUIP AL SERVEI DE L'HOSTALERIA
Av. Lluïsa de C. Wanda, parcel·la 14, Polígon S. L. 50000
Tel. (975) 21 21 30 - Fax 21 20 90 - Lleida

La Pujada cuenta con más de un millar de atletas

El Dominiques, serio aspirante al triunfo en la Seu Vella

LLEIDA
R.C.R.

La décimo quinta edición de la Pujada a la Seu Vella ya cuenta con más de un millar de inscritos, algo que constituirá todo un récord de participación en la tradicional prueba atlética leridana que ayer apalabró la presencia de Juan Ramón Muñoz y de Josep Maria Roselló, primer catalán clasificado en la Jean Bouin.



Uno de los equipos leridanos con más opciones a la victoria es el Dominiques Pryca que pondrá en liza a toda su *artillería pesada* para adjudicarse el triunfo.

Hicham Rachad, Mustapha Louchit, Mustapha El Khoyali y la reciente adquisición, Naima Rahoui, intentarán que el título se quede en casa, aunque es Rachad el que más posibilidades tiene de ello ya que Louchit sale de estar un año inactivo después de haberse fracturado una pierna, El Khoyali está actualmente más preparado para recorrer distancias más cortas y Rahoui está



TONY ALCANTARA

El Khoyali, Louchit y Rachad estarán en la Pujada

recién llegada a la capital del Segrià y, aunque ya lleva una semana entrenando, su rendimiento es aún toda una incógnita.

Para el entrenador de estos atletas, el cordobés Antonio Cánovas, "esta edición de la Pujada a la Seu Vella será una referencia más a tener en cuenta ahora que empieza la temporada. Se trata de una carrera atípica ya que no tiene un recorrido continuo como en el que están especializados

mis corredores", dijo el técnico del Dominiques, quien asegura que el que más posibilidades tiene es Rachad pues "está más acostumbrado a las distancias largas y ya ha aprendido a sufrir en una carrera; sin embargo, tanto para Louchit, que sale de una lesión, como para El Khoyali, que está preparado para distancias más cortas, las posibilidades disminuyen. La actuación del nuevo fichaje, Rahoui, es toda una incógnita".